



THERMA

*Appareils électriques
de chauffage et de cuisine*

*pour tous les besoins domestiques
et de voyage*

130 F

Les appareils «THERMA» se distinguent par leur grande durabilité, leur maximum de rendement et l'élégance de leurs formes.

Ils sont garantis un an, les fers à repasser, par exception, deux ans.



On peut consulter le catalogue général «THERMA» dans toutes les usines électriques et chez tous les installateurs=électriciens.



Prière d'indiquer en passant commande le voltage du réseau.



Fers à repasser «Therma».

Garantie: 2 ans.

Nos.	Consommation de courant Watts	Poids Kg.
150	250	1,35
151	300	1,6
153	350	2,3
155*	450	3,0
157*	500	4,0

* se livrent, sur désir, avec 400 respectivement 450 watts.

Exécution :
Fer entier finement nickelé.

Porte-fers (nickelés).

No. 103 }
No. 115 } pour fers à repasser Nos. 150 – 153.

No. 104 }
No. 115 } pour fers à repasser Nos. 155 – 157.

Bouilloires «Therma».

Nos.	Contenance Litres	Consommation de courant Watts	Poids Kg.
1336a	1/4	250	0,3
1336	1/2	300	0,4
1337	1	450	0,5
336	1/2	300	0,5
331	3/4	350	0,6
337	1	450	0,7
329	1 1/2	550	0,8



Poignée A.



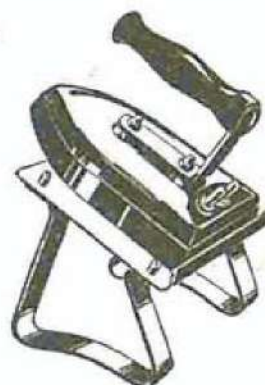
Poignée B.



Poignée C.



Nos. 103–104.



No. 115.



Nos. 329, 331, 336, 337,
1336, 1337.

Bouilloires «Therma» (Suite).

Nos.	Contenance Litres	Consommation de courant Watts	Poids Kg.
1399	1/2	300	0,4
1400	3/4	350	0,5
1401	1	450	0,6
1402	1 1/2	550	0,8
330a	1/2	500	0,6
332	1	600	0,8
333	1 1/2	700	0,9
335	2 1/2	800	1,1
422	1	400	0,8
427	1	400	0,8
428	1/2	500	0,7
429	1	600	1,0

Exécution :

Nos. 1336a—1337: modèle mi-lourd, laiton finement nickelé, étamé à l'intérieur, manche fixe.

Nos. 336—329: modèle lourd, laiton finement nickelé, étamé à l'intérieur, manche dévissable.

Nos. 330a—335: modèle lourd, laiton finement nickelé.

Nos. 1399—1402: enveloppe fer étamé, récipient intérieur aluminium, manche fixe.

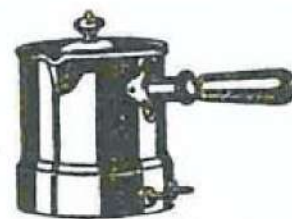
No. 422: vieux laiton, étamé à l'intérieur.

No. 427: argenté, étamé à l'intérieur.

Nos. 428—429: laiton finement nickelé, étamé à l'intérieur.

Coquetiers «Therma».

Nos.	Nombre d'oeufs	Consommat. de courant Watts	Exécution
433	2	150	laiton finement nickelé avec support étamé.
434	4	225	



Nos. 1399—1402.



Nos. 330a—335.



Nos. 422—427.



Nos. 428—429.



No. 433.



Cafetières «Therma».

Nos.		Contenance en tasses	Consommat. de courant Watts
358*	621**	4	250
359*	622**	4	250
360*	623**	8	375
361*	624**	8	375
362*	625**	6	250
363*	626**	6	250
364*	627**	10	375
365*	628**	10	375

* Cafetière seule.

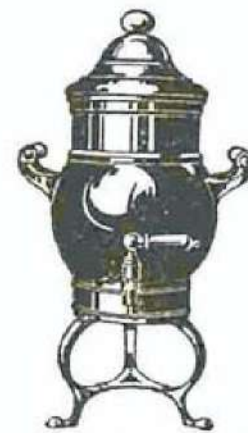
** Cafetière avec tablette,
sucrier et crémier.

Exécution.

Nos.		
358	621	laiton nickelé
359	622	vieux laiton martelé
360	623	laiton nickelé
361	624	vieux laiton martelé
362	625	laiton nickelé
363	626	vieux laiton martelé
364	627	laiton nickelé
365	628	vieux laiton martelé



Nos. 358—361.



Nos. 362—365.



Nos. 621—624.

Théières «Therma».



No. 585,
vieux laiton, 1,2 litres,
450 watts.



No. 346,
laiton nickelé, 0,75 litre,
300 watts.



No. 597,
laiton poli, 1,2 litres,
450 watts.



No. 593,
vieux laiton martelé, 1,25 litres,
450 watts.



No. 598,
laiton nickelé, 1,2 litres,
450 watts.



No. 581, vieux laiton martelé.
No. 582, vieux cuivre martelé.
No. 583, argenté martelé,
0,75 litre, 300 watts.



No. 591,
vieux laiton martelé,
1,25 litres, 450 watts.

Théières «Therma».



No. 594*, laiton nickelé,
1 litre, 400 watts.
No. 595, laiton nickelé,
1,5 litres, 450 watts.



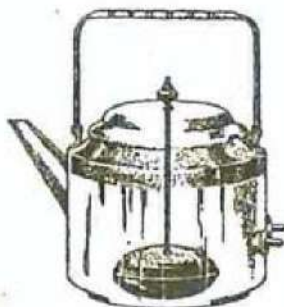
Laiton nickelé.
No. 338, 1 litre, 400 watts.
No. 339, 1,5 litres, 450 watts.



No. 596*,
vieux laiton martelé,
1 litre, 400 watts.



No. 592,
vieux laiton martelé, 1,25 litres, 450 watts.



Nos. 594a et 596a
avec oeuf à thé au fond.



Nos. 594a et 596a
avec oeuf à thé relevé.



No. 606, support pour
théière No. 594.
No. 607, support pour
théière No. 595.
(Laiton nickelé).

* Moyennant supplément de prix, nous livrons ces théières sous
les Nos. 594a resp. 596a avec oeuf à thé.

Chauffe-plats «Therma».

Nos.	Diamètre		Consommat. de courant Watts	Poids Kg.
	Longueur mm	Largeur mm		
266	180	—	100	1,1
267	220	—	180	1,9
268	300	—	300	3,0
303	440	220	250	6,0
304	320	210	150	2,5
305	460	300	250	3,2

Exécution: Nos. 266—268, 303: fer finement nickelé.
Nos. 304—305: aluminium, garnitures nickelées.



Nos. 266—268.



Nos. 303—305.

Gril-pain «Therma».

Nos.	Consommat. de courant Watts	Exécution
545	375	laiton finement nickelé



No. 545.

Chauffe-fers à friser «Therma».

Nos.	Consommat. de courant Watts	Exécution
129	100	à orifice cylindrique de 22 mm de diamètre
138	120	à orifice cylindrique de 30 mm de diamètre
139	180	à orifice rectangulaire de 25×52 mm

Exécution: laiton finement nickelé, sur socle en ardoise.



No. 129.



No. 139.

Chauffe-pieds «Therma».

Nos.	Consommat. de courant Watts	Dimensions
133*	80	390×290×70 mm
134	60	370×240×110 mm

Exécution: cadre en bois avec plaque métallique.
* (voir l'illustration page ci-contre).



No. 134.

Appareils de voyage «Therma», à employer pour toutes les tensions de 110—250 volts.

Nos.	Objet	Consomm. de courant Watts	Conte- nance Litres	Poids Kg.
1411	Fer à repasser de voyage	250	—	1,5
1412*		250	—	2,0
1405	Bouilloires de voyage	300	1/2	0,5
1406*		300	1/2	1,0
1409		500	1	0,8
1410*		500	1	1,5
140	Chaupe=fer à friser de voyage	150	—	0,5
141**		150	—	1,0

* avec étui (cuir=imitation).

** avec étui (cuir véritable).

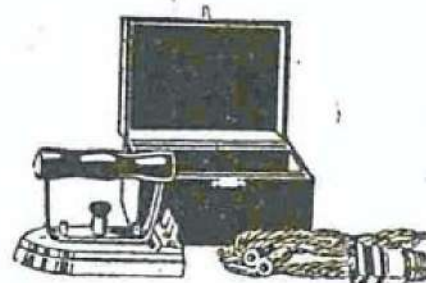
Sur demande et moyennant supplément de prix, nous livrons les étuis des Nos. 1406 et 1412 en cuir.

Les Nos. 1412, 1406, 1410 et 141 s'entendent avec étui et cordon complet.

Exécution :

Nos. 1411—1412: fer entier finement nickelé, avec poignée démontable.

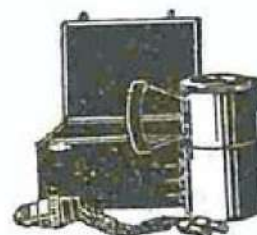
Nos. 1405—1410 et 140—141: laiton finement nickelé.



No. 1412.



No. 1406.

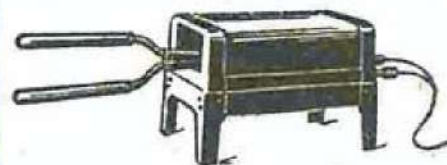


No. 1410.



No. 133.

(Voir les indications à la page 8).



No. 140.

Réchauds «Therma».

Nos.	Diamètre mm	Consommat. de courant Watts	Poids Kg.
501	130	300	1,3
502	160	550	1,7
503	180	700	2,1
504	200	850	2,6
505	220	1000	3,0
507	250	1300	4,2
509	300	1800	6,0
511	130	300	1,3
512	160	550	1,7
513	180	700	2,1
514	200	850	2,6
515	220	1000	3,0
517	250	1300	4,2
519	300	1800	6,0
522	160	550	2,2
523	180	700	2,7
524	200	850	3,4
525	220	1000	3,8
1522	160	550	1,7
1523	180	700	2,2
1524	200	850	2,9
1525	220	1000	3,3

Exécution :

Nos. 501—509 : plaque polie, châssis émaillés noir.

Nos. 511—519 : plaque polie, châssis finement nickelés.

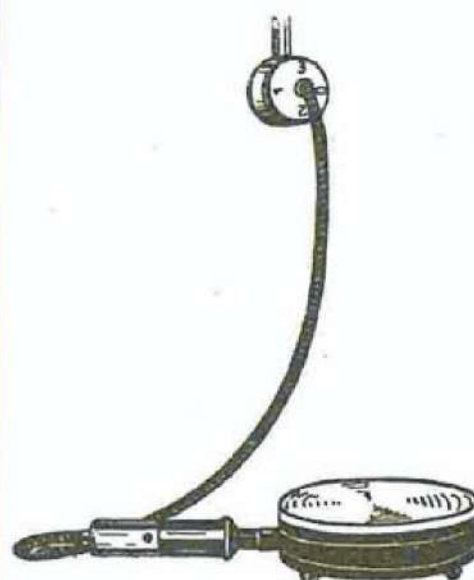
Nos. 522—525 : plaque polie, châssis émaillés noir.

Nos. 1522—1525 : plaque polie, châssis émaillés noir, avec interrupteur à la poignée.

A l'exception des Nos. 501 et 511, tous les appareils sont réglables.



Nos. 501—509,
511—519.



Nos. 522—525.



Nos. 1522—1525.

Fourneaux «Therma».

Nos.		Nombre des plaques de chauffe	Diamètre mm	Consomm. de courant Watts
899	1899			
900	1900	1	220	1000
901	1901	2	180	1400
902	1902	2	{ 1 à 180 1 à 220	1700
903	1903	2	220	2000
904	1904	3	180	2100
905	1905	3	{ 1 à 180 2 à 220	2700
906	1906	3	220	3000
Type G	2001	1	200	1000
	2002	2	200	2000
	2003	3	200	3000
	2012	1*	200	2000
	2013	2*	200	3000

* avec four à cuire et à rôtir.

Exécution :

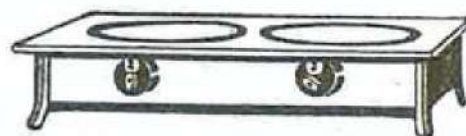
Nos. 899—906: plateau poli, châssis émaillés blanc, garnitures nickelées.

Nos. 1899—1906: plateau noirci, châssis vernis noir au feu, garnitures nickelées.

Type G: fonte noircie.



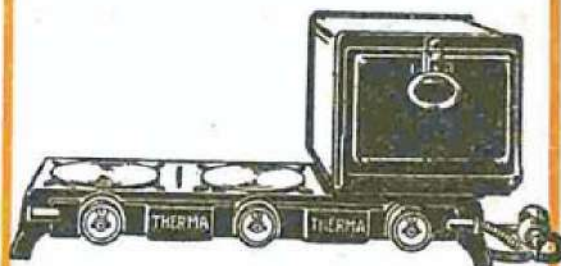
Nos. 899—900, 1899—1900.



Nos. 901—903, 1901—1903.



No. 2002.



No. 2013.

Fourneaux «Therma»

avec fours à cuire et à rôtir.

Nos.	Nom- bre	Diamètre mm	Four à cuire		Consomm. de courant Watts
			des plaques de chauffe	Nombre	
2351	2451	2	180	1	2750
2352	2452	2	{ 1 à 180 1 à 220	1	3050
2353	2453	2	220	1	3350
2357	2457	3	180	1	3700
2358	2458	3	{ 1 à 180 2 à 220	1	4300
2360	2460	3	220	1	4600
2361	2461	4	180	1	4400
2362	2462	4	{ 2 à 180 2 à 220	1	5000
2365	2465	4	220	1	5600

Exécution :

Nos. 2351-2365 : plateau noirci, châssis vernis noir au feu, garnitures nickelées.

Nos. 2451-2465 : plateau poli, châssis émaillés blanc, garnitures nickelées.

Dimensions intérieures des fours à cuire :

Nos. 2351/53 et Nos. 2451/53 320×240×350 mm

Nos. 2357/65 et Nos. 2457/65 320×270×450 mm

Consommation de courant :

d'une plaque de chauffe de 180 mm Ø 700* watts

) " sur demande spéciale " 220 mm Ø 1000 "

d'un four 1350 resp. 1600 watts.

Grands fourneaux pour hôtels sur demande.

Fours à cuire et à rôtir.

Nos.	Dimens. intérieures			Consomm. de courant Watts	Poids Kg.
	Larg. mm	Haut. mm	Prof. mm		
288	260	240	320	800	8,5
932	320	220	450	1400	26
1932	320	220	450	1400	26
1933	320	270	450	1500	27

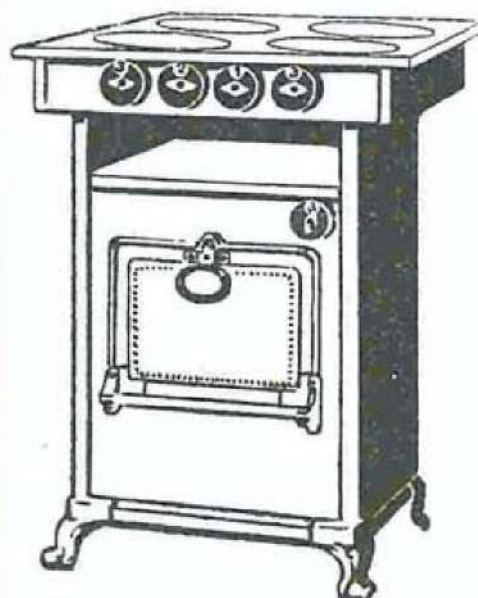
Exécution :

No. 288 : tôle de fer étamée.

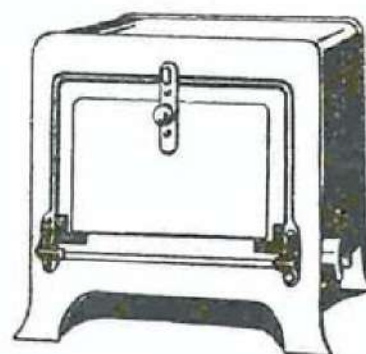
» 932 : émaillé blanc, garnitures du portillon nickelées.

» 1932 } Bronzé, garnitures du portillon nickelées.

» 1933 }



Nos. 2351—2365
" 2451—2465



Nos. 932—1933.

Autocuiseurs «Therma».

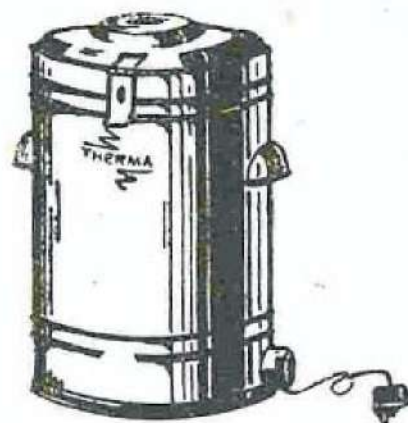
Nos.	Diamètre intérieur mm	Hauteur intérieure mm	Consomm. de courant Watts	Poids Kg.
1895	245	400	100	12
1896	245	500	100	15

Exécution :

Aluminium à l'intérieur, fer verni émail blanc à l'extérieur, résistance instantanément interchangeable.

Les autocuiseurs sont équipés d'un couvercle intérieur en éternit pour permettre d'obtenir le même rendement avec moins de 3 marmites.

Sur demande et moyennant supplément de prix, nous livrons avec nos autocuiseurs une série de 3 faitouts aluminium.



Nos. 1895—1896.

Fourneaux «Therma» avec autocuiseurs.

Nos.	Nom- bre	Diamètre mm	Four à cuire Nom- bre	Auto- cui- seurs Nom- bre	Con- sommat. de courant Watts	
						des plaques de chauffe
943	1943	2	220	—	2	2180
948	1948	2	220	1	2	3780
950	1950	3	220	1	1	4690

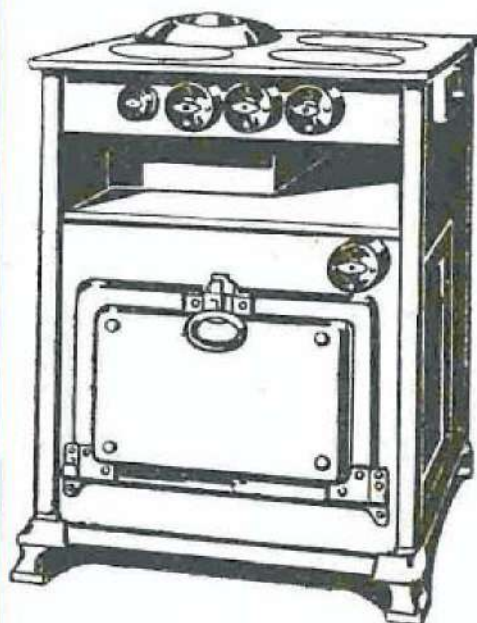
Dimensions intérieures des fours à cuire:
largeur 450 mm, hauteur 270 mm, profondeur 300 mm.

Dimensions intérieures des autocuiseurs:
largeur 240 mm, profondeur 300 mm.

Exécution :

Nos. 943—950: plateau poli, châssis émaillés blanc, garnitures nickelées.

Nos. 1943—1950: plateau noirci, châssis vernis noir au feu, garnitures nickelées.



No. 1950.

Boilers à eau chaude.

Le boiler électrique «Therma» est un accessoire fort pratique et presque indispensable, non seulement pour la cuisine électrique, mais aussi pour n'importe quel autre système de cuisine au gaz et au charbon. On l'utilise avantageusement, par exemple, dans les laboratoires des médecins, dentistes, dans les salles d'opérations, dans les cabinets de toilette, enfin partout où l'on a besoin d'eau chaude.

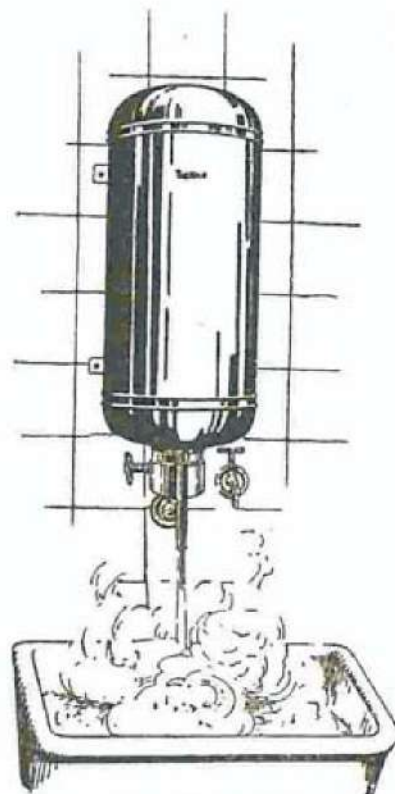
Nos.		Contenance Litres	Consomm. de courant Watts	Rendement quotidien d'eau bouillante par 24 heures d'appli- cation de courant
877	887	20 15	150 - 250 100 - 200	15-25 litres
878	888	30	200-300	30-40 »
879	889	50	350-500	50-70 »

Exécution des Nos. 877-879: récipient intérieur fer galvanisé, enveloppe vernie émail blanc, robinet de décharge et tube finement nickelé.

Exécution des Nos. 887-889: même exécution que ci-dessus, mais récipient intérieur cuivre étamé.

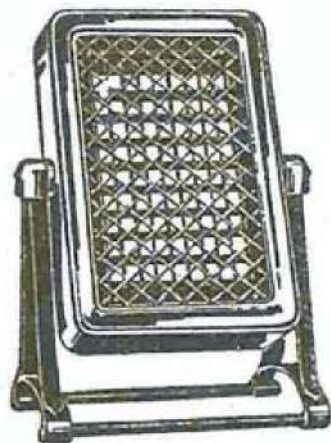
En passant commande, prière d'indiquer la consommation de courant électrique en watts et la pression de l'eau potable en atmosphères.

Les consommations maxima de 200, 300 resp. de 500 watts ne sont recommandées qu'avec un commutateur de température.



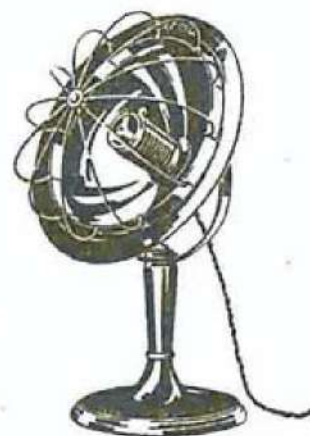
Nos. 877-879.
» 887-889.

Radiateurs=Réflecteurs.



No. 4566.

(Pour courant et
exécution voir
page 15.)



No. 4568. 4574

Radiateurs «Therma».

Nos.	Consommation de courant Watts	Poids Kg.
4061*	700	4,0
4062	1200	5,5
4064	2000	8,5
4065	3000	10,5
4066**	4000	18,0
4067**	5000	22,0
4161*	700	4,0
4162	1200	5,5
4164	2000	8,5
4165	3000	10,5
4166**	4000	18,0
4167**	5000	22,0
4314	2000	14,0
4324	2000	15,0
4566	1500***	Voir les illustrations page 14
4568 ⁴⁵⁷⁴	700***	

* non réglable.

** Les radiateurs Nos. 4066—4067 et 4166—4167 sont livrés, contrairement à la figure ci-contre, avec pieds en fonte.

*** sont livrés, sur demande, sans supplément de prix, pour consommation de courant plus faible.

Exécution :

Nos. 4061—4067: noir et bronzé.

Nos. 4161—4167: noir, garnitures nickelées.

Nos. 4314—4324: fer martelé; sur demande avec lampe témoin (lumière rouge), mais non pour courant triphasé. ⁴⁵⁷⁴

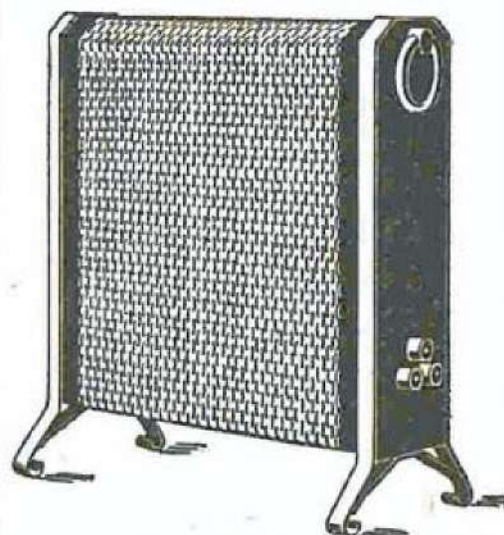
Nos. 4566—4568: laiton nickelé avec réflecteur en cuivre et résistances lumineuses.

Sur demande et moyennant supplément de prix, nous munissons les radiateurs Nos. 4061 à 4062 et 4161—4162 d'une tablette.

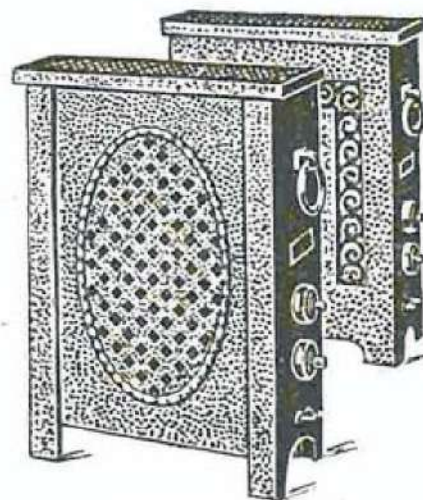
Sauf indications contraires à la commande, les radiateurs, qui d'après le catalogue peuvent être équipés d'interrupteurs de réglage, sont fournis avec ces derniers.



Nos. 4061—4062.
» 4161—4162.



Nos. 4064—4067.
» 4164—4167.



Nos. 4314 et 4324.

Radiateurs «Therma».

Nos.		Consommation de courant Watts	Poids Kg.
4143	4343	1200	8,0
4144	4344	2000	9,5
4145	4345	3000	12,0
4024*	4124*	2000	14,0
4350	—	400	3,4
4351	—	800	3,6
4352	—	1200	4,5
4353	—	1600	10,0
4354	—	2400	11,0

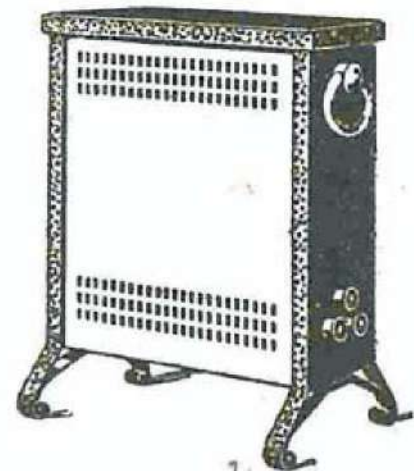
* Sur demande et moyennant supplément de prix avec lampe-témoin (lumière rouge), mais non pour courant triphasé.

Exécution:

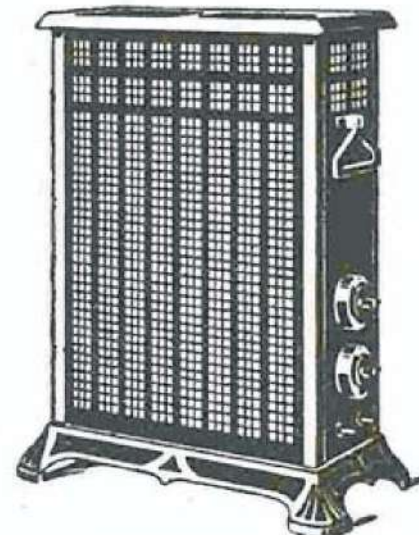
- Nos. ~~4143~~—4145: noir, garnitures nickelées.
- Nos. ~~4343~~—4345: noir, garnitures martelées.
- No. 4024: noir et bronzé.
- No. 4124: noir, garnitures nickelées.
- Nos. 4350—4354: noir, garnitures martelées.

Sauf indications contraires à la commande, les radiateurs, qui d'après le catalogue peuvent être équipés d'interrupteurs de réglage, sont fournis avec ces derniers.

Les intensités de courant indiquées aux pages 15 et 16 représentent les capacités maxima de courant pour lesquelles les modèles peuvent être livrés. Sur demande, nous livrons tous les radiateurs, sans aucune plus-value, pour une consommation plus faible, ce, jusqu'à l'intensité du numéro immédiatement inférieur.



Nos. ~~4143~~—4345.



Nos. 4024—4124.



Nos. 4350—4352.
» 4353—4354.

Tarif pour le prospectus No. 130 F

Page	Nos.	Frs.	Page	Nos.	Frs.	Page	Nos.	Frs.	
3	150	12.60	5	622	105.50	9	1411	16.—	
	151	13.70		623	111.25		1412	30.—*	
	153	15.10		624	122.75		1405	21.60	
	155	18.—		625	122.75		1406	35.60*	
	157	20.10		626	132.85		1409	36.—	
	103	2.90		627	134.30		1410	52.90	
	104	3.15		628	148.70		140	25.—	
	115	3.85		6	346		31.70	141	45.40
	1336a	14.40			581		36.—	*Supplément pour étui en cuir véritable frs. 6.40	
	1336	18.—	582		37.45				
	1337	22.30	583		54.70		10	501	20.15
	336	21.60	585		46.10	502		24.50	
	331	24.50	591		46.10	503		27.35	
	337	27.35	593	103.70	504	31.—			
	329	33.10	595	46.10	505	34.55			
		597	46.10	507	43.20				
		598	34.55	509	54.70				
4	330a	27.35	7	338	38.90	522		34.55*	
	332	31.70		339	43.20	523		37.45*	
	333	36.—		592	99.35	524		41.—*	
	335	46.10		594	33.30	525		44.65*	
	1399a	12.95		*594a	40.80	1522		35.75	
	1400	15.10		595	40.30	1523		38.60	
	1402	20.15		596	43.90	1524		42.20	
	422	46.10		*596a	51.40	1525		45.80	
	427	63.35		606	4.50	11	899	78.—**	
	428	33.10		607	5.—		900	85.—**	
	429	38.90		8	266		30.25	901	148.—**
	433	18.—			267		37.45	902	155.—**
	434	23.—			268		51.85	903	162.—**
					303		49.—	904	206.—**
					304		28.80	905	220.—**
		305	39.60		906		227.—**		
		545	28.80		1899		63.—**		
		129	18.—*		1900		70.—**		
		138	19.—		1901		119.—**		
		139	23.—		1902		126.—**		
		133	24.85*		1903		133.—**		
		134	36.—*		1904		170.—**		
					1905		184.—**		
5	358	43.20	*2 m de cordonny compris.						
	359	51.85							
	360	57.60							
	361	69.10							
	362	69.10							
	363	79.20							
	364	80.65							
	365	95.—							
	621	96.85							